

2016 Work Camp I 04/20~4/25 報告

一日目 4/20 晴れ

今回の移動は甲州街道を通過して、甲府付近は渋滞を避けて中央高速（勝沼から韮崎）を利用、R141号線で清里・野辺山・佐久のルートで走行距離300km高速料金を節約したので時間はかかりましたが、急がない旅ですし景色も最高です。昨年紹介した「仙人小屋」で熊と鹿の焼き肉も食べることが出来ました。ボリューム満点で1人では食べきれないぐらいです。増田さんは春の山菜定食！こちらは山菜12種類と天ぷら、ご飯にきのこ汁が付きませす。きのこ汁は絶品でした。



到着したら、早速掃除（掃除機とモップ）薪ストーブに火を入れるとログハウスは快適な空間になります。1日目は移動と清掃だけだったので、作業は終了！今日のお風呂は群馬県の荒船の湯（600円）車で15分ほど、いつ行っても空いているので貸し切り状態です。お湯もいいし施設も充実しています。内湯、露天、サウナ、泡風呂、休憩室は畳（100畳以上）とソファがあります。

二日目 4/21 外気温7℃ 湿度80% 室内20℃ 快晴午後から雷雨あり！

今日の作業は林道の整備（倒木や枝）とつる性植物の伐採（手入れをしていない林は樹木に絡みついて倒してしまう）つる性の植物は2種類あり、太いものは根元が20cmぐらいあるものもあり、蛇のように木に絡みついている。林道の脇にある木に絡みついていると、木が弱って倒木となるので根元から切ってしまう。林道の両側に渡っているものもあり、上で成長して人の腕ほどの太さで絡みつき、重さで枝を折って落下すると危険！昨年、中部電力の電線に唐松が折れて倒れていたのもつる性の植物が原因でした。



コナラの苗を50本持ってきたので、今日は10本ほどキャビンの下のひろばに植林しました。成長が楽しみです、後の苗は尾方さんが到着してから一緒に植える予定です。



午後からは長野県税事務所の職員2名が大自然のひろばの調査を行

いました。不動産取得税についてNPO法人として免税されるか、ログハウスやキャビン調べていきました。結果は5月末頃に通知されます。横浜を出発前に佐久市からは固定資産税の納付通知が届きました。こちらは免税されないで、毎年支払いが必要です。（¥44000）

15時頃から雨が降りだしました。増田さんを送りながら、小諸のアグリの湯に（1時間 500円）ここは正面に浅間山が見えて施設も大きく値段も安いので人気の施設です。地元の人一押し！！この時期の佐久は花盛り、桜・山吹・桜草・木蓮・花桃・菜の花と各家の庭も花盛りです。大自然のひろばはまだ花が咲いていませんが、ログハウスの前の桜はあと一週間ほどで開花するのでは？ 唐松も新芽が出て、きれいです。5月は楽しみです！

三日目 4/22 外気温4℃ 室内20℃ 晴れ 昼間は20℃近く

今日はゆっくり半日は休憩

作業は薪割りからはじまる！

- ・事務所と管理人室の整理（不用品の撤去）

一階の事務所と管理人室の不要品（食品や文房具、机の中のものなど）の整理と廃棄（横浜に持ち帰ってゴミに出す）

- ・台所の整理

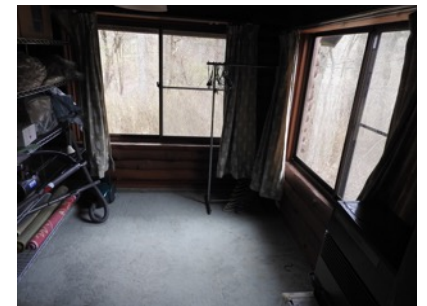
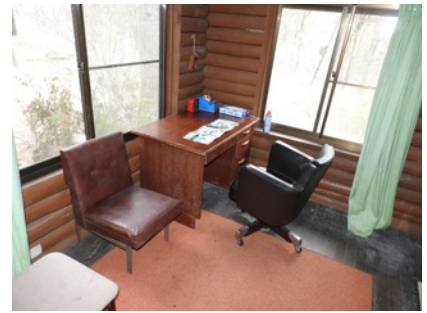
冬眠していた「ヤマネ」が起きて活動を開始したようで、台所とリビングに出没！食品にも被害が出てきたので、対策を検討！

- ・ラジオ局の調査 FM4局 AM8局

ログハウスで入局するラジオ局を調べることにした。

サンピア佐久（500円 30分）

★水を60リットル いただく！（ポリタンク3個）



四日目 4/23 外気温8℃ 室内 20℃ 曇り空 朝霧

- ・早朝に薪割り

- ・倒木の整理（玉切りにして搬送）

場内にはたくさんの倒木があり、通行の邪魔になるので玉切りにして薪にする、唐松は根が深く張らないので、強風が吹くと簡単に倒れてしまいます。事故や被害（人・建物）が出る前に、今自立しているものも伐採する必要がある。

- ・南側斜面・谷のつる性樹木を整理

つる性の植物は樹木に絡みついて、木を傷め倒してしまうので根元から切って成長を止める。小型のチェーンソーならいいのだが、急斜面での作業は結構きつい！夕方には両でが上がらなくなる（筋肉痛）



五日目 4/24 晴れ 気温 9℃ 昼間は18℃ 快適

8時からチェーンソーの手入れと丸太の片付け、チェーンが緩む現象が続いているので、帰ったらメーカーに問い合わせよう！

尾方さんが9時頃に到着した。

二人で場内を周り、南側の谷を見て回りました。この谷間は夏になると木々が葉をつけて見通しが悪くなるが、樹木を整理して遊べるようにすると面白いところだ（冒険の森）そして、対岸に渡ると下に泉が見えるので、動物観察の絶好の場所になる。ツリーハウスや観察小屋を作ったら楽しい場所になる。

・コナラの植林（池の周りとキャンプ場周辺に）40本
通路の少し高いところと池の周り、上部のテントサイトなどにコナラを植樹した。鹿の害が心配だが、成長の早い樹木なので数年先が楽しみだ。

・池の横にあった唐松（樹高 23m ）

これから唐松を伐採していくので、試しに一本倒してみた、予測通りの方向に樹木が倒れて、枝が太いので地面から浮いた状態で作業もしやすい。

倒木の整理を

チェーンソーの緩みが気になる・・・なぜだろう？

今夜の温泉はサンピア佐久



六日目 4/25日 晴れ 外気温 9℃ 室内20℃
8時から倒木の整理（玉切りにして搬送）倒木を玉切りにした物をその場に積み上げて乾燥
枝や切株など足にひっかる木材を集めて積み上げる

9時ごろに尾方さん到着、頼んでいた煙突セット持参
ロケットストーブの作成 二台完成、ペール缶の穴あけ
作業完了。部品とパーライト、ペール缶の蓋（5枚）が
不足しているので注文（横浜で調達する）

14時ごろに作業が終了したので、1日早く帰宅することにした
15時15分出発、帰路は佐久穂町から国道299号線（武州街道）を通り、
十国峠一秩父一飯能を通り、圏央道入間ICから東名高速厚木経由で
横浜町田一保土ヶ谷バイパスで横浜へ 走行距離238km 所要時間5時間
30分。埼玉県芦ヶ久保付近で沿線火災があり、1時間ほどロスしています。



佐久は花盛り

